



# **Ontruimingsplan Scholengemeenschap Sint Ursula Horn**

(Versie 2/7-2016)

Hoe te handelen wanneer zich een calamiteit voordoet.

## Inhoudsopgave

## Tabblad

<b>1</b>	<b>Inleiding en toelichting</b>	<b>1</b>
<b>2.</b>	<b>Situatietekening</b>	<b>2</b>
<b>3.</b>	<b>Gebouw, installatie- en organisatiegegevens</b>	<b>3</b>
<b>4.</b>	<b>Alarmeringsprocedure intern en extern</b>	<b>4</b>
4.1	<i>Interne alarmering</i>	
4.2	<i>Externe alarmering</i>	
4.3	<i>Overheidsalarm</i>	
<b>5.</b>	<b>Stroomschema alarmering</b>	<b>5</b>
<b>6.</b>	<b>Wijze van ontruiming en ontruimingsorganisatie</b>	<b>6</b>
6.1	<i>Bevoegdheid om tot ontruimen over te gaan</i>	
6.2	<i>Wijze van ontruimen bij een gedeeltelijke ontruiming</i>	
6.3	<i>Wijze van ontruiming bij een gehele ontruiming</i>	
<b>7.</b>	<b>Taken bij een ontruiming of een ontruimingsalarm</b>	<b>7</b>
7.1.1	<i>De docenten en medewerker mediatheek</i>	
7.1.2	<i>De leerlingen</i>	
7.1.3	<i>De BHV-ers en EHBO-ers</i>	
7.1.4	<i>De leden van de administratie</i>	
7.1.5	<i>De leden van de schoolleiding</i>	
7.2	<i>Taken in de conciërgeloge</i>	
7.3	<i>Taken ploegleider bedrijfshulpverlening</i>	
<b>8.</b>	<b>Ontruimingsplattegronden</b>	<b>8</b>
<b>9.</b>	<b>Logboek ontruimingsplan</b>	<b>9</b>
<b>10.</b>	<b>Lijst en locaties van gevaarlijke stoffen</b>	<b>10</b>
<b>11.</b>	<b>Protocollen</b>	
	<i>- Bommelding</i>	
<b>12.</b>	<b>Diversen (alleen in origineel getekende versie van het ontruimingsplan)</b>	<b>15</b>

## 1. Inleiding en toelichting

In ieder gebouw, dus ook in een schoolgebouw, kunnen zich situaties voordoen die het noodzakelijk maken dat leerlingen, ouders, leerkrachten en overige aanwezigen het gebouw zo snel mogelijk moeten verlaten.

Deze situatie kan zich onder andere voordoen bij brand, wateroverlast, stormschade, bommelding, gaslekkage, maar ook in opdracht van het bevoegd gezag.

Hiervoor is naast de genomen preventieve maatregelen een ontruimingsplan nodig. Voorwaarde voor een goede ontruiming is dat de opzet van dit plan bij alle medewerkers van de school bekend moet zijn. Door middel van instructie en minimaal één jaarlijkse oefening zal dit ontruimingsplan aan de praktijk worden getoetst en zo nodig worden bijgesteld.

### Toelichting

- a) Alle leerkrachten en medewerkers moeten van hoofdstuk 7 "Taken bij een ontruiming of een ontruimingsalarm" de paragrafen 7.1.1 (de docenten) en 7.1.2 (de leerlingen) kennen.
- b) In leerjaar 1 zal er tijdens de mentorles een presentatie en instructie worden gegeven door de Preventiemedewerker. De mentoren vanaf leerjaar 2 krijgen in het begin van ieder schooljaar opdracht om in een mentorles aandacht te besteden aan het ontruimingsplan.
- c) Alle leden van de schoolleiding en de bedrijfshulpverleners moeten het gehele ontruimingsplan goed kennen.
- d) Iedereen in het schoolgebouw moet opdrachten en aanwijzingen van de bedrijfshulpverleners opvolgen.
- e) In situaties waarin niet is voorzien, zal naar bevinding van zaken moeten worden gehandeld.
- f) De Voorzitter van de Centrale Directie is verantwoordelijk voor de bedrijfshulpverleningsorganisatie in het gebouw.

Mevr. drs. P.M.L. de Bruijn  
Voorzitter van de Centrale Directie

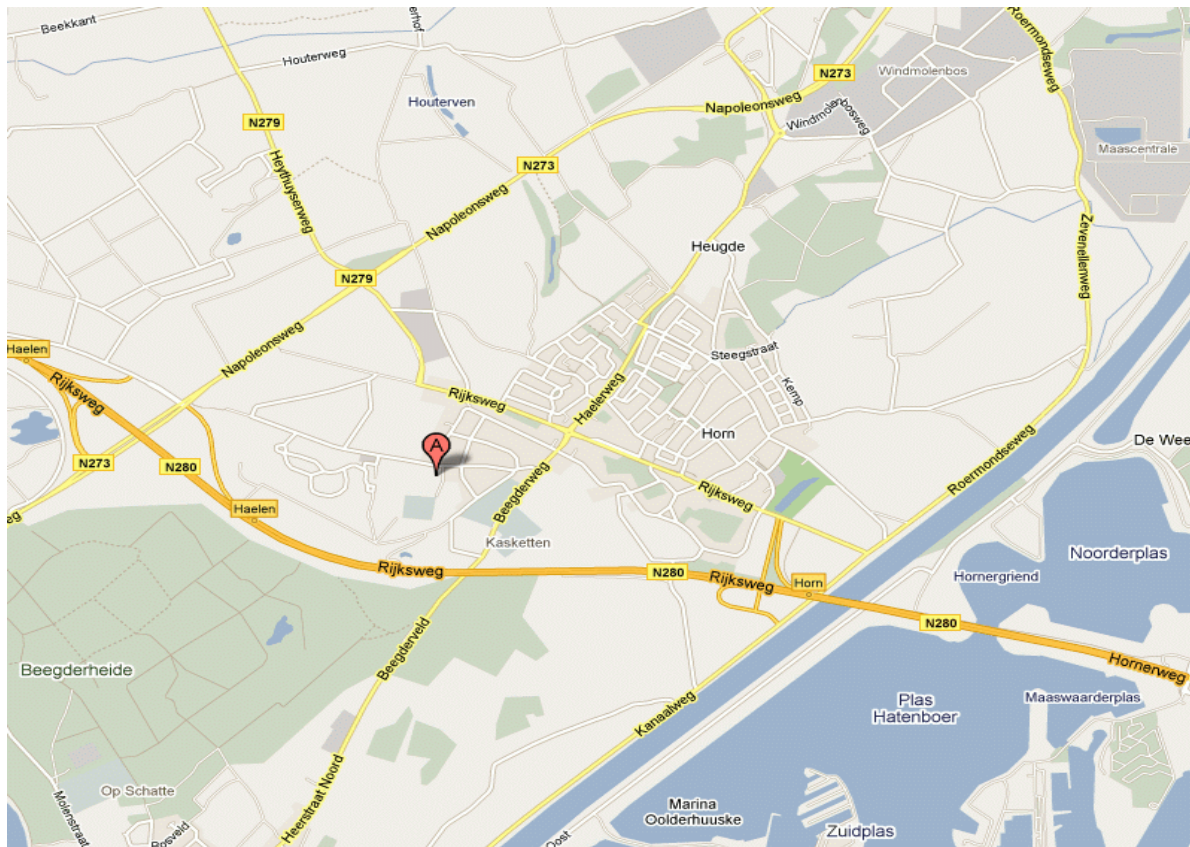
Datum: 14 januari 2016.



### 2.3 Ligging van de school t.o.v. de weg



### 2.4 Ligging van de school op de wegenkaart



### **3. Gebouw, installatie- en organisatiegegevens**

#### *3.1 algemene gegevens*

Scholengemeenschap St. Ursula  
Bergerweg 21  
6085 AS Horn  
telefoon : 0475 – 582121  
e-mail : [administratie@ursula.nl](mailto:administratie@ursula.nl)

Dit onderwijsgebouw bestaat uit één bouwdeel van 4 bouwlagen: souterrain, begane grond, 1<sup>e</sup> verdieping en 2<sup>e</sup> verdieping. Er is een verschillend aantal lokalen met verschillende doeleinden, variërend van theorielokaal tot en met praktijklokaal.

Aantal aanwezigen (overdag):  
Ongeveer 150 personeelsleden  
Ongeveer 1500 leerlingen

Het ontruimingsplan ligt in beide conciërgeloges en bevindt zich eveneens op de kamer van:  
de voorzitter van de Centrale Directie  
de locatiedirecteur  
de arbocoördinator (hoofd BHV)  
de personeelskamer

Alle personeelsleden hebben toegang tot het ontruimingsplan via de website van de school: [www.ursula.nl](http://www.ursula.nl), bij het onderdeel ARBO.

### *3.2 Installatiegegevens*

Ontruimingsalarminstallatie: op iedere verdieping uitgevoerd met handdrukmelders.

Afhankelijk van de situatie beoordeelt de ploegleider welke type ontruimingsalarm moet worden gegeven en besluit dan of het gebouw geheel of gedeeltelijk ontruimd moet worden. De wijze van ontruimen wordt beschreven in §6.

Een aantal deuren is voorzien van kleefmagneten, een deel van het gebouw is voorzien van een luchtverversingsinstallatie, zowel airconditioning als een mechanische ventilatie.

3.3 Organisatiegegevens

	tel. intern	te alarmeren via	EHBO	BHV	functie
J. van der Beek	2117 of 2185	telefoon	x	x	ploegleider/EHBO/BHV/arbocoördinator
P. de Bruijn	2128 of 2180	telefoon/pieper		x	BHV
N. Koolen	2132 of 2184	telefoon/pieper		x	BHV
P. Beurskens			x		EHBO
H. Bongers	2110	telefoon/portofoon	x	x	EHBO/BHV
M. Aben	2119	telefoon/pieper	x	x	EHBO/BHV
R. van Croonenburg	2110	telefoon/portofoon	x	x	EHBO/BHV
A. Danko	2129	telefoon	x		EHBO
M. Ververs		pieper	x	x	EHBO-BHV
J. van Helmond		portofoon	x	x	EHBO/BHV
T. van Pruissen	2125 of 2187	telefoon/pieper		x	ploegleider/BHV
N. Boots			x	x	EHBO/BHV
E. van den Hout	2146 of 2192	telefoon	x	x	ploegleider/EHBO/BHV
E. Janssen			x		EHBO
R. Jessen	2134	telefoon	x	x	EHBO
F. Knapen		portofoon	x	x	EHBO/BHV
T. Leurs			x	x	EHBO/BHV
G. Limpens	2145 of 2186	telefoon/pieper		x	coördinator/BHV
A. Linssen (Antoine)	2124	telefoon/pieper	x	x	ploegleider/EHBO/BHV
M. Linssen (Thijs)	2110	telefoon/portofoon	x	x	ploegleider/EHBO/BHV
M. Maas				x	BHV
M. van de Mortel	2121 of 2188	telefoon/pieper		x	BHV
N. Reintjens			x	x	EHBO/BHV
I. Rulkens	2122	telefoon/portofoon	x	x	EHBO
G. Smits	2122	telefoon/portofoon	x	x	EHBO/BHV
V. Hendriks			x		EHBO
J. Bexkens				x	



Bij een calamiteit zijn de BHV-ers en de EHBO-ers herkenbaar aan een geel hesje met opdruk BHV of EHBO, een oranje hesje dat gedragen wordt door de ploegleider met het opdruk Ploegleider, een oranje hesje dat wordt gedragen door de coördinator met de opdruk Coördinator en gele hesjes zonder opdruk die worden gedragen door de personeel dat wordt ingezet t.b.v. de inzet.

#### HULPMIDDELEN DIE DE BEDRIJFSHULPVERLENERS TER BESCHIKKING STAAN.

- \* negen portofoons
- \* twee zaklampen (conciërgeloges C003 en E003)
- \* een blusapparaat (conciërgeloges C003 en E003)
- \* een blusdeken (conciërgeloges C003 en E003)
- \* een EHBO-koffer (C003 en E003)
- \* een defibrillator (AED) (conciërgeloge C003)
- \* twee megafoons (conciërgeloges C003 en E003)
- \* een brancard (in EHBO-ruimte)
- \* twee rolstoelen (in EHBO-ruimte)
- \* rood-wit afzetlint (in conciërgeloges C003 en E003)
- \* hesjes (in conciërgeloges C003 en E003). Alle BHV- en EHBO-leden en niet specifiek opgeleid personeel dat wordt ingezet moeten als zodanig herkenbaar zijn. Zij dragen gele hesjes met het opschrift BHV of EHBO. Er zijn 2 uitzonderingen: de ploegleider en één van de coördinatoren in de conciërgeloge dragen een oranje hesje en niet specifiek opgeleid personeel dat wordt ingezet draagt een geel hesje zonder opdruk. De ploegleider en de coördinator functioneren als aanspreekpunt voor de externe hulpdiensten.

EHBO-kisten (type A) bevinden zich in de volgende ruimten:

- \* A001 (natuurkunde)
- \* A002 (scheikunde)
- \* A004 (natuurkunde)
- \* A005 (scheikunde)
- \* A107 (practicumlokaal biologie)
- \* B012 (science-lab)
- \* C003 (conciërgeloge, + koffer + rode koffer (alleen bestemd voor calamiteiten))
- \* E003 (conciërgeloge, + koffer + rode koffer (alleen bestemd voor calamiteiten))

In bovengenoemde ruimten bevindt zich tevens een blusdeken (eveneens in A108).

EHBO-kisten (type B) bevinden zich in de volgende ruimten:

- \* A003 (toa-ruimte natuurkunde)
- \* A205 (tekenen)
- \* B011 (verzorging)
- \* S1 (techniek)
- \* S11 (handvaardigheid)
- \* D004 (werkplaats conciërges)

De EHBO-ruimte (D004) kent de volgende voorzieningen:

- \* een behandeltafel
- \* een douche
- \* een toilet
- \* twee rolstoelen
- \* een brancard
- \* krukken
- \* telefoon
  
- \* De evac-chair ter hoogte van lokaal B101

De conciërgeloges

De conciërgeloges (C003 en E003) doen tevens dienst als EHBO-posten en als verzamelplek van de BHV-ers in geval van een calamiteit. De volgende hulpmiddelen zijn hier aanwezig:

- \* een kast met verbandmaterialen (alleen in C003)
- \* een EHBO-kist & EHBO-koffer (type A)
- \* een blusdeken
- \* een defibrillator (alleen in C003)
- \* zaklampen
- \* een blusapparaat
- \* een megafoon
- \* hesjes
- \* portofoons
- \* tornsleutel lift (alleen in C003)

## **4. Alarmeringsprocedure intern en extern**

### *4.1 Interne alarmering*

De interne alarmering kan mondeling, telefonisch of via de brandmeldinstallatie.

Degene die aanwezig is in de conciërgeloge (C003)\* waarschuwt de andere BHV-ers, de leden van de schoolleiding en de overige leden van het OOP volgens het alarmeringsschema in §3.3.

\* Indien er een calamiteit is bij of in de conciërgeloge C003 zal voor de afhandeling van zaken uitgeweken worden naar de conciërgeloge E003. De ploegleider zal in overleg met de coördinator dit afstemmen.

### *4.2 Externe alarmering*

Zodra besloten wordt externe hulpdiensten in te schakelen belt een van de coördinatoren in de conciërgeloge het alarmnummer en geeft de onderstaande gegevens door:

- \* 112 bellen en mededelen wat nodig is (brandweer, ambulance, politie):
- \* naam en functie;
- \* schoolnaam: Scholengemeenschap Sint Ursula
- \* adres: Bergerweg 21, Horn
- \* telefoon: 0475-582121
- \* waar de calamiteit is (etage, lokaal)
- \* aard van de calamiteit (rookontwikkeling, uitslaande brand)
- \* of er gewonden zijn
- \* hoeveel personen aanwezig zijn.

#### *4.3 Overheidsalarm*

Wanneer het overheidsalarm gaat waarschuwt de conciërgeloge de BHV-leden, de leden van de schoolleiding en overige leden van het OOP.

De BHV-ers zorgen ervoor dat de leerlingen en medewerkers die buiten zijn zo snel mogelijk naar binnen gaan. De ploegleider leidt deze actie.

Twee BHV-ers nemen de voorzijde van het schoolterrein voor hun rekening, de overige BHV-ers de andere zijden van het terrein.

Daarna controleren zij of ramen en deuren gesloten zijn en zorgen ervoor dat de leerlingen in het lokaal blijven.

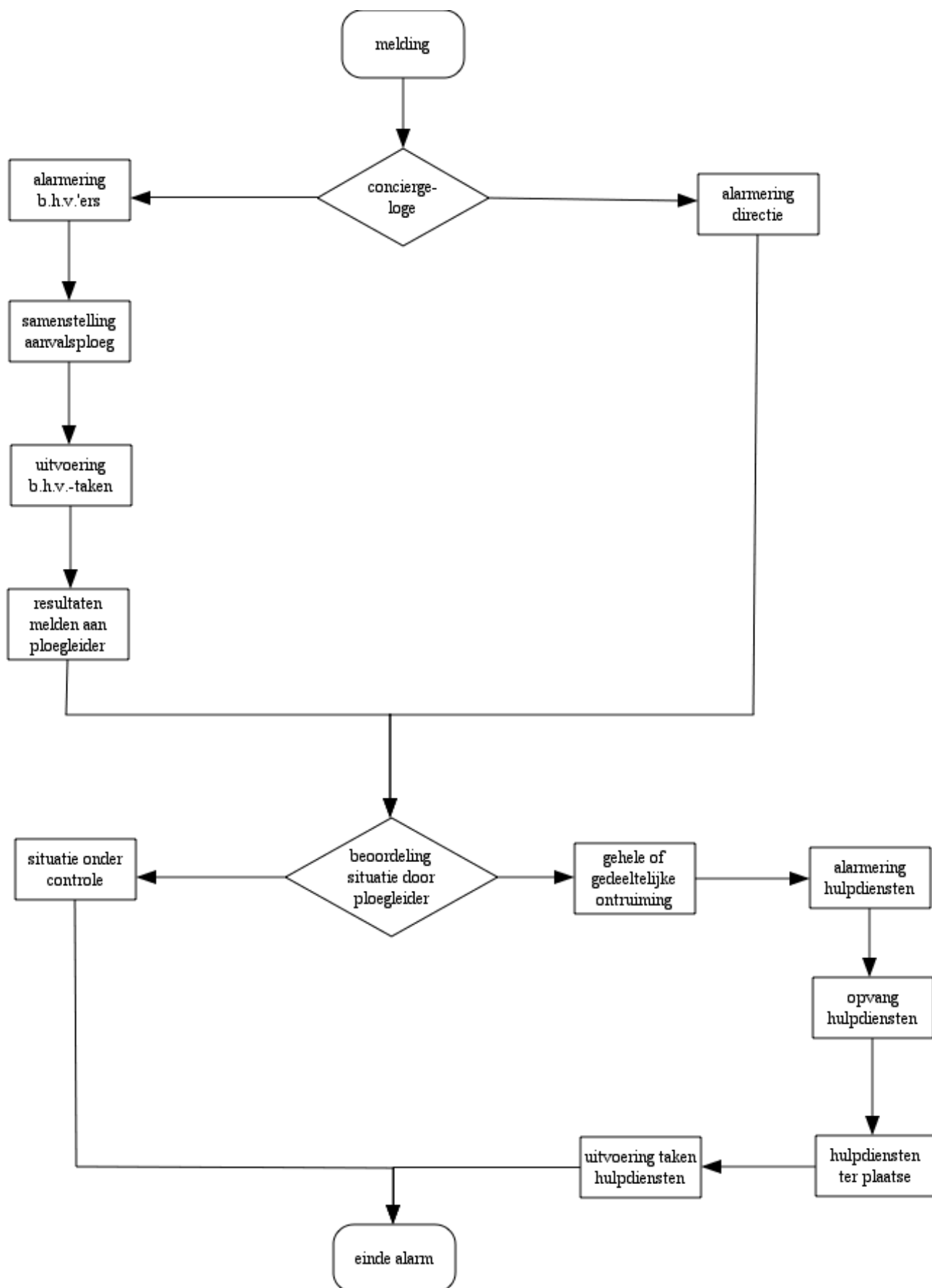
Afhankelijk van de situatie beoordeelt de ploegleider of de ventilatiesystemen uitgeschakeld moeten worden.

De ploegleider en/of coördinator regelen, afhankelijk van de situatie en/of rampenzender dat een op de situatie afgestemde mededeling zal worden omgeroepen:

- \* de medewerkers in de ruimte waarin zij zich bevinden de ramen moeten sluiten
- \* iedereen binnen moet blijven
- \* iedereen in het lokaal moet blijven ook wanneer de zoemer gaat
- \* iedereen verdere instructies moet afwachten.

Volgende acties hangen af van de mededelingen die via radio en tv worden gedaan.

## 5. Stroomschema alarmering



## **6. Wijze van ontruiming en ontruimingsorganisatie**

### *6.1 Bevoegdheid om tot ontruimen over te gaan*

In het geval van een calamiteit is de bevoegdheid om over te gaan tot een gedeeltelijke of gehele ontruiming door de directie gedelegeerd aan de BHV-ploegleider die de inzet leidt.

### *6.2 Wijze van ontruiming bij een gedeeltelijke ontruiming*

Indien besloten wordt tot een gedeeltelijke ontruiming gebeurt dat in twee stappen die elkaar zo snel mogelijke opvolgen en bij voorkeur gelijktijdig ondernomen worden:

- 1 - horizontaal ontruimen, de ruimten naast de ruimte waarin de calamiteit heeft plaatsgevonden worden ontruimd, gevolgd door de overige ruimten tot een brandwerende scheiding.
- 2 - verticaal ontruimen, de verdiepingen boven en onder de ruimte waarin de calamiteit heeft plaatsgevonden (voor zo ver van toepassing) worden ontruimd, tenminste tot een brandwerende scheiding.

De ontruiming wordt uitgevoerd door aangewezen BHV-ers.

In de tussentijd worden de in de aan de calamiteit grenzende ruimten aanwezig van de gedeeltelijke ontruiming op de hoogte gebracht middels een omroepbericht (apart per klaslokaal) zoals omschreven in §7.2, punt C4.

Zodra het betreffende gedeelte van het gebouw ontruimd is, wordt er voor gezorgd dat dit niet meer betreden kan worden.

De in het ontruimde deel van het pand aanwezige personen verzamelen zich op de verzamelplaats bij het sportveld (zie plattegrond in §8) tenzij dit punt zich in de gevarenzone bevindt, dan wordt uitgeweken naar het veld voor de school.

### *6.3 Wijze van ontruiming bij een gehele ontruiming*

Indien besloten wordt tot een gehele ontruiming bekijkt de ploegleider eerst hoe de omgeving van de calamiteit ontruimd moet worden (gehele of gedeeltelijke ontruiming).

In het eerste geval wordt gehandeld als bij een gedeeltelijke ontruiming.

In het tweede geval wordt omgeroepen dat het gehele gebouw ontruimd moet worden en wordt middels een slow-whoop het ontruimingsalarm gegeven zoals beschreven in §7.2, punt C5.

De BHV-ers controleren het gebouw voor zo ver mogelijk en zorgen er voor dat niemand de ontruimde gedeeltes van het gebouw weer kan betreden.

De in het pand aanwezige personen verzamelen zich op de verzamelplaats bij het sportveld (zie plattegrond in §8) tenzij dit punt zich in de gevarenzone bevindt, dan wordt uitgeweken naar het veld voor de school.

## 7. Taken bij een ontruiming of een ontruimingsalarm

### 7.1.1.a Het personeel in een onderwijssituatie

1. Het personeelslid stelt het alarmeringssysteem in werking.
  2. Het personeelslid ontruimt het lokaal en verlaat dit als laatste.
    - \* tassen, e.d. in het lokaal achterlaten!  
(Uitzondering: bij een bommelding tassen (laten) inpakken en meenemen)
    - \* zorg dat de ramen dicht zijn en doe de deur achter u dicht (niet op slot doen)
  3. Het personeelslid vergezelt de leerlingen naar het sportveld (tenzij een andere verzamelplaats is meegedeeld).
    - \* maak geen gebruik van de lift.
    - \* blijf bij rookontwikkeling laag bij de grond.
- N.B. : Klas/cluster moet bij elkaar blijven. Controleer of alle leerlingen van de klas/cluster ook bij elkaar zijn.

Indien mogelijk:

- \* de brand blussen
- \* collega waarschuwen die ook uw leerlingen naar de verzamelplaats begeleidt.

*N.B.: Niemand gaat terug naar het gebouw totdat de schoolleiding de mededeling "VEILIG" heeft gegeven.*

### 7.1.1.b Het personeel in een niet-onderwijssituatie

Personeel dat aanwezig is op school en op het moment van een calamiteit geen taken heeft, dient zich te melden in de conciërgeloge en kan worden ingezet ter ondersteuning.

*7.1.2 De leerlingen*

1. meld de calamiteit bij een medewerker van school.
2. volg de aanwijzingen van het personeel van school strikt op.
3. je moet bij de klas/clustergroep blijven.
4. maak géén gebruik van de lift.
5. na aankomst op de aangewezen verzamelplaats moet je in de onmiddellijke nabijheid van je docent blijven.

*N.B. Niemand gaat terug naar het gebouw totdat de schoolleiding de mededeling "VEILIG" heeft gegeven.*



### *7.1.3. De BHV-ers en EHBO-ers*

1. ga meteen na de melding van de calamiteit naar de conciërgeloge (C003).  
Indien u op het moment van de melding les geeft handel dan als docent (zie §7.1.1).
2. doe in de conciërgeloge het juiste hesje (BHV of EHBO) om.
3. wacht instructies van de ploegleider af.
4. volg de instructies van de ploegleider zonder discussie op.
5. zodra de professionele hulpdiensten ter plaatse zijn helpt u hen zo goed mogelijk.  
Zij zullen zelf aangeven welke hulp zij van u verlangen.

In het algemeen:

De BHV-ploeg probeert de ruimte waarin de calamiteit (bijv. brand, rookontwikkeling) is, te betreden. De BHV-ploeg heeft tot taak om, voor zover de mogelijkheden dat toelaten, gewonden uit de ruimte te krijgen en zo mogelijk de calamiteit te bestrijden tot de komst van brandweer, politie en/of ambulance.

Ter verduidelijking: bij een inzet van de BHV-ploeg ligt de nadruk op het in veiligheid brengen van mensen waarbij het voorkomen van meer slachtoffers voorop staat.

*7.1.4.a Vrijwilligers mediatheek*

1. meld de calamiteit bij de mediathecaris.
2. volg de aanwijzingen van de mediathecaris strikt op.
3. blijf als groep bij elkaar.
4. maak géén gebruik van de lift.
5. na aankomst op de aangewezen verzamelplaats moet je als groep bij elkaar blijven.

*N.B. Niemand gaat terug naar het gebouw totdat de schoolleiding de mededeling "VEILIG" heeft gegeven.*

## 7.2 Taken in conciërgeloge(s)

De in het meldpunt aanwezige BHV-er:

A. Vraagt aan de melder van de calamiteit:

- \* welke calamiteit heeft plaatsgevonden?
- \* waar is de calamiteit?
- \* zijn er gewonden? Hoeveel gewonden?

B. De melder van de calamiteit opvangen in de conciërgeloge en niet terugsturen.

C. Handelen onderstaande punten 1 t/m 7 af en noteert de handelingen op de controlelijst.

1. BHV- en EHBO-ers oproepen door het geven van telefoon/peperalarm, via de portofoon, via de interne telefoonnummers (zie §3.3).

2. 112 bellen en meedelen wat nodig is (aan brandweer, ambulance, politie):

- \* naam en functie;
- \* schoolnaam: Scholengemeenschap Sint Ursula;
- \* adres: Bergerweg 21, Horn;
- \* telefoon: 0475-582121;
- \* waar de calamiteit is (etage, lokaal, ruimte, verdieping);
- \* aard van de calamiteit (rookontwikkeling, uitslaande brand);
- \* of er gewonden zijn;
- \* hoeveel personen aanwezig zijn.

3. Zodra de ploegleider in de conciërgeloge gearriveerd is, brengen zij hem op de hoogte van:

- de plek waar de calamiteit is,
- de aard van de calamiteit,
- of er gewonden zijn.

4. Indien door de ploegleider besloten is tot gedeeltelijke ontruiming:

\* omroepen dat het betreffende gedeelte van de school wordt ontruimd en de daarbij betrokken docenten opdragen conform het ontruimingsplan te handelen.

Voorbeeldtekst bij algehele ontruiming

Mededeling: (doe de mededeling vooral langzaam, dus rustig en niet paniekerig!)

Wij vragen ieders aandacht en medewerking in verband met het volgende:

Als gevolg van een incident in lokaal ..... (vleugel / aula / etc.) willen wij iedereen die in het gebouw aanwezig is vragen om nu volgens de aangegeven vluchtroute rustig naar de verzamelplaats (sportveld) te gaan.

Maak géén gebruik van de lift!!!

Laat alles achter in het lokaal. ( Bij bommelding: neem je spullen (je tas en je jas) mee naar buiten!)

Volg de aanwijzingen van je docent op.

Slow whoop en mededeling zo vaak mogelijk afwisselend herhalen!

5. Indien door de ploegleider besloten is tot algehele ontruiming:

\* omroepen dat het gehele gebouw ontruimd moet worden en de docenten opdragen de instructies in het ontruimingsplan en de omroep op te volgen.

\* middels de slow-whoop het sein tot totale ontruiming geven.

Voorbeeldtekst bij algehele ontruiming (doe de mededeling vooral langzaam, dus rustig en niet paniekerig!):

Wij vragen ieders aandacht en medewerking in verband met het volgende:

Als gevolg van een incident in lokaal ..... (vleugel / aula / etc.) willen wij iedereen die in het gebouw aanwezig is vragen om nu volgens de aangegeven vluchtroute rustig naar de verzamelplaats (sportveld) te gaan.

Maak géén gebruik van de lift!!!

Laat alles achter in het lokaal. ( Bij bommelding: neem je spullen (je tas en je jas) mee naar buiten!)

Volg de aanwijzingen van je docent op.

6. Aan de BHV-ers de sleutels verstrekken van de poorten aan de achterzijde van het sportveld geopend kunnen worden en dat de paaltjes aan de voorzijde van het terrein kunnen worden neergeklapt.

7. Wachten op de komst van de brandweer, politie, ambulance om hen wegwijs te maken.  
Lopers en calamiteitenplan gereed houden.

#### E. De Pers

Bij een calamiteit wordt de pers alleen te woord gestaan door de voorzitter van de centrale directie.

Bij afwezigheid van de Voorzitter van de Centrale Directie zal de locatiedirecteur of diens plaatsvervanger deze taak op zich nemen.

### *7.3 Taken Ploegleider bedrijfshulpverlening*

De ploegleiders gaan naar de conciërgeloge (C003) en informeren naar de calamiteit. De eerste ploegleider die in de conciërgeloge arriveert doet het oranje ploegleidersvest aan en neemt de leiding bij de inzet.

De ploegleider formeert een verkenningsteam en zorgt ervoor dat het team de voor de verkenning noodzakelijke spullen bij zich heeft (portofoon, zaklamp). Hij beoordeelt aan de hand van de gegevens die het verkenningsteam verstrekt of tot een gehele of gedeeltelijke ontruiming moet worden overgegaan.

De ploegleider brengt de aanwezige BHV-ers op de hoogte van de calamiteit en instrueert hen.

De ploegleider bepaalt de samenstelling van de BHV-ploeg die onder zijn leiding naar de plek van de calamiteit zal gaan.

De ploegleider onderhoudt het contact met het verkenningsteam, de BHV-ploeg en de coördinator in de conciërgeloge.

De ploegleider regelt wie de hulpmiddelen zal mee nemen.



## 9. Logboek ontruimingsplan

mutaties ontruimingsplan	
datum	omschrijving
15-06-2011	Inleiding en toelichting aangepast
27-09-2011	3.3: Organisatie "De leden van de bedrijfshulpverlening" aangepast
04-10-2011	Evaluatie ontruimingsoefening 2011 toegevoegd
14-10-2011	3.3: Organisatie "De leden van de bedrijfshulpverlening" aangepast
30-09-2011	Evaluatie ontruimingsoefening 28-09-2011 toegevoegd
17-01-2012	Schema plattegronden A4 en A3 formaat aangepast
29-06-2012	3.3: Organisatie "De leden van de bedrijfshulpverlening" aangepast
29-06-2012	Bijlage "Inventarisatie gevaarlijke stoffen" aangepast
05-10-2013	Evaluatie ontruimingsoefening 03-10-2012 toegevoegd
11-12-2012	Teksten aangepast n.a.v. ontruimingsoefening 2012
07-03-2012	Vernieuwing lay-out/tekstuele aanpassingen ontruimingsplan
05-04-2012	3.3: Organisatie "De leden van de bedrijfshulpverlening" aangepast
24-09-2013	Evaluatie ontruimingsoefening 19-09-2013 toegevoegd
29-10-2013	Wijziging Handelingsplan in crisissituatie
27-05-2014	3.3: Organisatie "De leden van de bedrijfshulpverlening" aangepast
03-10-2014	Evaluatie ontruimingsoefening 24-09-201 toegevoegd (map arbo-coördinator)
1-12-2014	Wijziging layout begane grond
01-06-2015	Lijst van inzetbare EHBO-ers/BHV-ers aangepast



01-02-2016	Diverse wijzigingen en aanpassingen binnen het volledige ontruimingsplan

## **10. Lijst en locaties gevaarlijke stoffen**

Bijlage Inventarisatie van overige plaatsen waar zich gevaarlijke stoffen bevinden

### BRANDBARE STOFFEN ELDERS IN HET GEBOUW

#### Werkplaats Conciërges

- Wasbenzine
- graffiti \remover

#### Lokaal S1

- lijm

#### Lokaal S11

- Lijm
- terpentine

**Chemicaliën register SG Sint Ursula Horn**

naam	opmerking	SSU-nr.	kast	gevaar	R Zinnen	S Zinnen	EEG-nr
aluminium	poeder	A01	3				
aluminium	poeder	A02	3				
aluminium	band	A03	2				
aluminium	stukjes	A04	2				
aluminium	chloride	A06	2	corrosief	34	1/2 7/8 28-45	013-003-00-7
aluminium	hydroxide	A07	2	irriterend	36,37,38	26,36	
aluminium	kaliumsulfaat	A08	2				
aluminium	nitraat	A09	2				
aluminium	oxide	A10	2				
aluminium	sulfaat	A11	2				
ammonium	acetaat	A13	2	irriterend	36,37,38	2,24,25,26	
ammonium	chloride	A16	2	schadelijk	22,36	2,22	
ammonium	diwaterstoffosfaat	A17	2				
ammonium	ijzer(II)sulfaat	A18	2				
ammonium	ijzer(III)sulfaat	A19	2				
ammonium	nitraat	A20	4b	brandbevorderend	8,36,37,38	17,26,36	
ammonium	oxalaat	A21	2	schadelijk	20,21	2,24,25	
ammonium	sulfaat	A22	2				
ammonium	waterstofcarbonaat	A23	2				
antischuim emulsie		A24	2				
ascorbinezuur		A25	1				
bakpoeder		B01a	2				
barium	chloride	B01	2	giftig	20,25	1/2,45	
barium	hydroxide	B02	2		20/22	2,28	
barium	nitraat	B03	4b	oxiderend, schadelijk	8,20/22	17,28	

barium	sulfaat		B04	2	giftig			
borax			B05	2	carcinogeen	60/61	53/45	
barium	fosfaat		B07	2				
calcium			C01	3	licht ontvlambaar	15	8,24/25,43	020-001-00-x
calcium	acetaat		C02	2				
calcium	carbide		C03	3	licht ontvlambaar	15	8,43	006-004-00-9
calcium	carbonaat	krijt	C04	2				
calcium	carbonaat	marmer	C05	2				
calcium	chloride		C06	2	irriterend	36	22,24	
calcium	monowaterstoffosfaat		C07	2				
calcium	fosfaat		C08	2				
calcium	hydroxide		C09	2	irriterend, corrosief	41	22,24,26,39	
calcium	nitraat		C10	4b	oxiderend, irriterend	8,36		
calcium	oxide		C11	2	corrosief	34,36,41	2,8,22,24/28,36/39	
calcium	sulfaat		C12	2				
cerium(IV)	sulfaat		C13	2				
chrom(III)	chloride		C14	2				
chrom(III)	kaliumsulfaat		C15	2				
chrom(III)	sulfaat		C16	2				
custard			C17	2				
fosfor		wit (geel)	F01	3	ontvlambaar, vergiftig	17,26/28,35	5,26,28,45	015-001-00-1
fosfor	zuur		F04	4b	corrosief	34	26	015-011-00-6
goud			G01	2				
buffer	pH=4,00	oplossing		4a				
buffer	pH=4,01	oplossing		4a				
buffer	pH=6,87	oplossing		4a				
buffer	pH=7,00	oplossing		4a				
buffer	pH=9,18	oplossing		4a				
buffer	pH=10,00	oplossing		4a				
chloor	water	verzadigd		4b				
glaswol			G02	2				

jood	gesublimeerd	J01	2				
kalium		K01	3	ontvlambaar, corrosief	14/15,34	5,8,43	019-001-00-2
kalium	carbonaat	K03	2				
kalium	chloraat	K04	4b	oxiderend, schadelijk	9,20/22	2,13,16,27	017-004-00-3
kalium	chloride	K05	2			22,24/25	
kalium	chromaat	K06	2	giftig, mileugevaarlijk	49,46,36/38,43,50/53	53,45,60,61	
kalium	dichromaat	K07	4b	giftig,oxiderend		53,45,60,61	
kalium	diwaterstoffosfaat	K08	2				
kalium	hexacyanoferraat(III)	K09	2				
kalium	hydroxide	K11	2	corrosief	35	2,26,37/39	019-002-00-8
kalium	jodaat	K12	2				
kalium	jodide	K13	2				
kalium	monowaterstoffosfaat	K14	2				
kalium	natriumtartraat	K15	2				
kalium	waterstoftartraat		2				
kalium	nitriet	K16	4b	oxiderend, vergiftig	8,25	44	007-011-00-x
kalium	nitraat	K17	2				
kalium	oxalaat	K18	2				
kalium	perchloraat	K19	4b	oxiderend, schadelijk	9,22	2,13,22,27	017-008-00-5
kalium	permanganaat	K20	4b	oxiderend, schadelijk	8,22	2	025-002-00-9
kalium	peroxodisulfaat	K21	4b	oxiderend,irriterend	8,22,36/38,42,43	24,26,37	
kalium	thiocyanaat	K23	2	schadelijk	20/22,32,52,53	2,13,61	615-004-00-3
kalium	sulfaat	K22	2				
kalium	waterstofcarbonaat	K24	2				
kalium	waterstofsulfaat	K25a	2		34,36/38	26,36,37,39,45	
keukenzout		K25b	2				
kobalt(II)	chloride	K26	2		49,60,22,42,43,50/53	53,45,60,61	
kobalt(II)	nitraat	K27a	2		49,60,42,43,68,50/53		233-402-1
koffiebonen		K27b	2				
koffiemaling		K27c	2				
koolstof	poeder	K28	2				

koolstof		norit	K29	2				
koolstof	actieve	poeder	K32	2				
koolstof		staafjes	K34	2				
koper(I)	chloride		K35	2	schadelijk (mileu)	22,50/53	2,22,60,61	029-001-00-4
koper(II)	acetaat		K36	2	schadelijk	22	36	
koper(II)	chloride		K37	2	schadelijk	25,36/38	26,36,37,39,45	
koper(II)	nitraat		K38	2				
koper(II)	oxide		K39	2	schadelijk			
koper(II)	sulfaat	pentahydraat	K40	2	schadelijk (mileu)	22,36/38,50/53	2,22,60,61	029-004-00-0
koper(II)	sulfaat	monohydraat	K41	2				
koper(II)	sulfaat	droog	K42	2				
koper		krullen	K43	2				
koper		poeder	K44	2				
krijt geslibt		poeder	K45	2				
Lanthaan	nitraat		L13	4b	oxiderend, irriterend ontvlambaar, corrosief	8,36/37/38	17	
lithium			L02	3		14/15,34	8,43	003-001-00-4
lithium	carbonaat		L03	2				
lithium	chloride		L04	2	schadelijk	22,36/38		
lithium	hydroxide		L05	2	schadelijk,corrosief	20/22,34	9,20,26,36,37,39,45,50	
lood			L06	2				
lood(II)	acetaat		L07	2	vergiftig	22,47,48/22	44,53	082-001-00-6
lood(II)	acetaat	hydraat	L08	2	vergiftig	22,47,48/22	44,53	082-001-00-6
lood(IV)	acetaat		L10	2				
lood(II)	chloride		L11	2	schadelijk (mileu)	61,20/22,33,62,50/53	53,45,60,61	
lood(II)	nitraat		L12	2	giftig	20/22,61,62,33,50/53	45,53,60,61	082-001-00-6
magnesium		band	M01	2				
magnesium		poeder	M02	2				
magnesium	acetaat		M03	2				
magnesium	carbonaat		M04	2				
magnesium	chloride		M05	2				
magnesium	hydroxide		M06	2				

magnesium	nitraat		M07	2	irriterend			
magnesium	oxide		M08	2				
magnesium	sulfaat		M09a	2				
maizena			M09b	2				
mangaan(II)	acetaat		M10	2				
mangaan(II)	chloride		M11	2				
mangaan(II)	sulfaat		M12	2	schadelijk	48,20/22,51/53	2,22,61	025-003-00-4
mangaan(IV)	oxide	bruinsteen	M13	2				
melkpoeder			M14	2				
mengsel zand/zout			M15	2				
natrium			N01	3	ontvlambaar, corrosief	14,15,34	5,8,43	011-001-00-0
natrium	acetaat		N02	2				
natrium	carbonaat	droog	N04	2	irriterend	36	22,26	
natrium	carbonaat	hydraat	N05	2				
natrium	chloraat		N06	4b	oxiderend, schadelijk	9,22	2,13,17,46	017-005-00-9
natrium	chloride		N07	2				
natrium	chromaat		N08	2	giftig schadelijk corrosief		53,45,60,61	
natrium	diwaterstoffosfaat		N10	2		36	2,22,26	
natrium	formiaat		N11	2				
natrium	fosfaat		N12	2				
natrium	hydroxide		N13	2	corrosief	35	2,26,37/39	011-002-00-6
natrium	jodide		N14	2				
natrium	monowaterstoffosfaat		N15	2				
natrium	nitraat		N16	4b	oxiderend, schadelijk	8,22,36,37,38	17,26,27,36,37,39	
natrium	nitriet		N17	4b	oxiderend, vergiftig	8,25	44	007-010-00-4
natrium	oxalaat		N18	2	schadelijk	21,22	26,36	
natrium	perboraat		N19	2				
natrium	sulfaat	droog	N20	2				
natrium	sulfaat	hydraat	N21	2				
natrium	sulfide		N22	2	corrosief	31,34	26	016-009-00-8
natrium	sulfiet	droog	N23	2		31		

Ontruimingsplan Scholengemeenschap Sint Ursula Horn

natrium	sulfiet	hydraat	N24	2				
natrium	thiosulfaat		N25	2				
natrium	waterstofcarbonaat		N26	2			22,24,25	
natrium	fluoride		N29	2	vergiftig	25,32,36/38	1/2,22,26,45	
natrium	waterstofsulfaat		N27	2		41	24,26	
natrium	waterstofsulfiet		N28	2	schadelijk	20,22,31,36,37,38	2,25,26,36,46	
natrium	silicaat	natronwaterglas	N30	2	corrosief	34,37	1/2,13,24/25,36,37,39,45	
nikkel			N31	1				
nikkel	sulfaat		N33	1	irriterend, giftig	49,61,20/22,38,42/43, 48/23,68,50/53	53,45,60,61	
palmitine	zuur	poeder	N34	3	brandbaar			
perchlor	zuur	70%	P01	4b	corrosief, oxiderend			
platina			P02	1				
rozijnen/krenten			P03	1				
salpeter	zuur	65%	S01a	4b	corrosief, oxiderend	8,35	23,26,36	007-004-01-9
soda			S01b	1				
kiesel	goer		S02	1				
silicium			S03	1				
silicium	oxide		S04a	1			22	
staalwol			S04b	1				
stearine	zuur	poeder	S04c	3	brandbaar			
strontium	nitraat		S05	1				
suiker			S06	1				
talkpoeder			S07	1				
tin		korrels	T01	1				
tin		folie	T02	1				
tin		poeder	T03	1				
tin		soldeer	T04	1				
tin(II)	sulfaat		T05	1				
tin(II)	chloride		T06	1	schadelijk	22	24/25	215-689-5
tin(iv)	oxide		T06a	1	slecht voor longen			



Ontruimingsplan Scholengemeenschap Sint Ursula Horn

Titaan	dioxide		T06b	1			22	
Ureum		kristallen	U1	1				
Urine	zuur	poeder	U2	1				
waspoeder			T07	1				
ijzer		poeder	Y01	1				
ijzer		stukjes	Y02	1				
ijzer(II)	chloride		Y03	1				
ijzer(II)	oxalaat		Y04	1				
ijzer(II)	sulfaat		Y05	1				
ijzer(II)	sulfide		Y06	1				
ijzer(III)	chloride		Y07	1	schadelijk	22,38,41	26,39	
ijzer(III)	nitraat		Y08	1				
ijzer(III)	oxide		Y09	1				
zand			Z01a	1				
zeezout			Z01b	1				
zilver			Z01	1				
zilver	nitraat		Z02	4b	oxiderend, mileuschade	34,50/53	1/2,26,45,60,61	
zilver	sulfaat		Z03	1				
zink		stukjes	Z04	1				
zink		korrels	Z05	1				
zink		poeder	Z06	1				
zink	acetaat		Z07	1				
zink	chloride		Z08	1	corrosief,mileuschade	22,34,50/53	1/2,26,36,37,39,45,60,61	
zink	nitraat		Z09	1				
zout	zuur	37%	Z12	4b	corrosief	34,37	2,26	017-002-01-x
zwavel		bloem	Z13	1				
zwavel		pijp	Z14	1				
zwavel	zuur	95%	Z15	4b	corrosief	35	2,26,30	016-020-00-8
natrium	laurylethersulfaat	detergent		1				
aceton				1	3	licht ontvlambaar	11	9,16,23,33
acetylsalicyl	zuur			2	1			

Ontruimingsplan Scholengemeenschap Sint Ursula Horn

agar agar			4	1				
albumine	eiwit		5	1				
ammonia		25%	6	5a	corrosief	34,37	7,26	007-001-02-x
ammonia		oplossing 1M	7	5a				
amyl	alcohol		9	3				
arabische gom			9b	1				
azijn iso								
amylester	zuur	oplossing	8	3	brandbaar			
azijn	zuur	99%	14	4a	corrosief	10,35	2,23,26	607-002-01-3
azijn	zuur	oplossing 1M	15	4a				
azijn	zuuranhydride		16	3	corrosief	10,34	26	607-008-00-9
barietwater				5a				
benzine			17	3				
benzyl	alcohol		105	3	schadelijk	20/22	26	603-057-00-5
1-	butanol		20	3				
2-	butanol		21	3		10,36/37,67	7/9/13,24/25,26,46	
3-methyl-1-	butanol		102	3	ontvlambaar, schadelijk	10,20,21,22,36,37,38	23,26,36,37	603-xxx-xx-x
tert	butanol		22	3		11,2	9,16	
brandspiritus				3				
chloorwater			22b	4b				
citroen	zuur		27	1	irriterend	36	26,46	
citroen pura natura	zuur		28	1	irriterend			
eriochroomzwart T		indicator	29	1				
ethanol	ethanol		30	3	licht ontvlambaar	11	7,16	603-002-00-5
diethyl	ether		31	3	zeer licht ontvlambaar	12,19	9,16,29,33	603-022-00-4
ethyl	acetaat		32	3	licht ontvlambaar	11	16,23,29,33	607-022-00-5
EDTA			33	1				
fenolftaleïne		indicator	38	3-jan				
formaldehyde	methanal	formaldehyde	40	3	vergiftig	23/24/25,34,40,43	26,36/37,44,51	605-001-00-5
glucose			44	1				
glutamine	zuur		45	1				

glycerol				3				
jood oplossing				5b				
n-	heptaan		47	3	licht ontvlambaar	11	9,16,23,29,33	601-008-00-2
n-	hexaan		48	3	ontvlambaar, schadelijk	11,20,48	9,16,24/25,29,51	601-037-00-0
kaliumaluminium	sulfaat		82	1				
kresol	rood	indicator	53	1				
kresol	purper	indicator		1				
Lakmoes		indicator	53b	1				
amberlyst	15	ionwisselaar		1				
broom	thymolblauw	indicator		1				
DCPIP		indicator		1				
tert.buthylmethyl	ether		107	3	licht ontvlambaar	11	9,16,29,43	246-653-1
ferroïne		indicator		1				
fosforzuur	zuur		81	4b				
kiesel	gel		90	1				
kristal	violet	indicator	54	1				
linol	zuur		54a	5b				
luminol			105	1				
malon	zuur		55	1	schadelijk	22,37/38	26,36/37/39	
melk	zuur		58	4a	irriterend	30,41	26,39	
methanol	methanol		59	3	vergiftig, ontvlambaar	11,23/25	2,7,16,24	603-001-00-x
methyleen	blauw	indicator	61	1				
methyl	oranje	indicator	62	1				
methyl	rood	indicator	63	3+1				
mierezuurethyl	ester		65	4a				
meng	indicator	indicator	66	3				
	octaan		101	3	licht ontvlambaar	11	9,16,29,33	601-009-00-8
1-	octeen		100	3	ontvlambaar, schadelijk	10,20,22,36,37,38	16,26,36	603-xxx-xx-x
1-	octanol		104	3	ontvlambaar, schadelijk	20,21,22,36,37,38	26,36,37	603-xxx-xx-x
olie	zuur		70	4a		36/38	24/25,28,35,37	
oxaal	zuur		71	1	schadelijk	21/22	2,24/25	607-006-00-8

parafine		vloeibaar	73	1				
parafine		vast	74	1				
pentaan	pentaan		75	3	licht ontvlambaar	11	9,16,29,33	601-006-00-1
petroleumether			69	3				
2-	propanol		76	3	licht ontvlambaar	11		603-003-00-0
2-methyl-1-	propanol		103	3	ontvlambaar, schadelijk	10, 20	16	603-xxx-xx-x
n-	propanol		77	3	licht ontvlambaar	11	7,16	603-003-00-0
propion	zuur		78	3b	corrosief	34	2,23,26	607-089-00-0
sacharose		suiker	79	1				
salicyl	zuur		80	1	schadelijk	22,41	2,22,24,26,39	
siliconenspray				3				
soda oplossing				5b				
spiritus	huishoud			3				
talk	poeder		82	1				
thymol	blauw	indicator	83	1				
universeel	indicator	indicator	86	3				
vaseline			88	1				
wasbenzine				3				
waterstof	peroxide	35%	89	5a	corrosief, oxiderend	8,34	3,28,36/39	008-003-01-6
wijn	rode			3				
wijn	witte			3				
xanthidrol		vloeibaar	89a	4b		42,43	22,36,37,45	
zetmeel			106	1				

## **11. Protocollen**

- bommelding

# BOMMELDING

## HOE TE HANDELEN BIJ EEN BOMMELDING

Het komt helaas voor dat scholen te maken krijgen met personen die kenbaar maken dat ergens in het bedrijf een bom verborgen ligt. Het is mogelijk dat bij doorkiesnummers iedere willekeurige telefoonaansluiting in het gebouw een bommelding kan ontvangen. Dergelijke meldingen dienen dan ook door u zeer serieus te worden genomen.

### Wat moet u doen bij bommelding?

Probeer zoveel mogelijk gegevens te verkrijgen van degene die opbelt en probeer deze zolang mogelijk aan de praat te houden.

Vraag op vriendelijke toon

- \* Waar ligt de bom? : \_\_\_\_\_
- \* Wanneer springt de bom? : \_\_\_\_\_
- \* Hoe ziet de bom eruit? : \_\_\_\_\_
- \* Wie bent u? : \_\_\_\_\_
- \* Waarom doet u dit? : \_\_\_\_\_
- \* Van wie en hoe hebt u dit gehoord?: \_\_\_\_\_

Identificeer de berichtgever:

**Stem:**  man  vrouw  kind

Exacte tijd van ontvangst: \_\_\_\_\_uur.

Letterlijke inhoud van het bericht: \_\_\_\_\_

---

---

---

Waarschuw de locatiedirecteur of diens plaatsvervanger en geef het bericht door zoals u dit heeft ontvangen.

Hij heeft speciale instructies voor verdere afhandeling van het bericht.

**BLIJF KALM EN WACHT VERDERE INSTRUCTIES AF.**